



à vous de choisir!

ETANG DE SAINTE FOY



PÊCHE

EN MODE SOLO
TRANQUILLOU



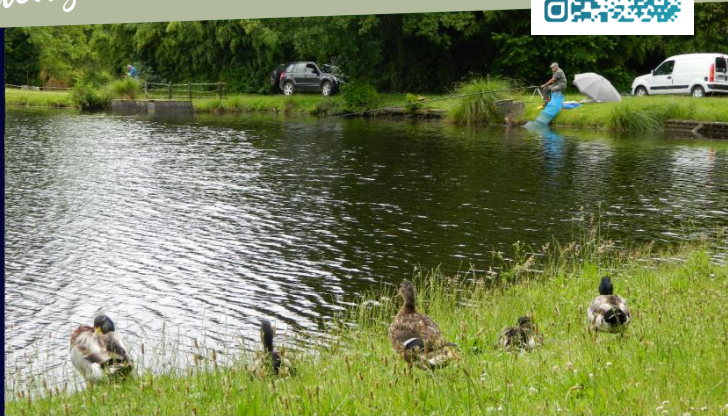
PARCOURS D'ORIENTATION

EN MODE ENTRE AMIS
COMPÈTE SPORTIVE



PIQUE-NIQUE RANDO

EN MODE FAMILLE/TRIBU
DETENTE VADROUILLE



LA ROUTE DES ÉTANGS



BAS-ARMAGNAC

Le dépliant de présentation du parcours d'orientation permanent de Sainte Foy et les fiches (3 niveaux de difficulté) sont disponibles à la Mairie et aux bureaux d'accueil de l'Office de Tourisme des Landes d'Armagnac.
Vous pouvez également les imprimer en les téléchargeant à partir du QR code ou sur le Site Internet.

Une fois tous ces parcours effectués, partez à la découverte de ceux de Sarbazan.

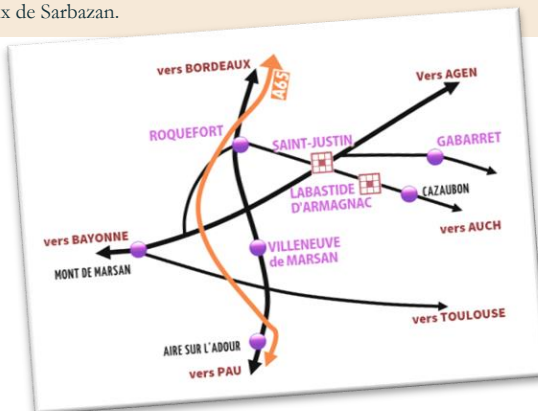
**OFFICE DE TOURISME
DES LANDES D' ARMAGNAC**



05 58 03 40 31

à SAINT- JUSTIN 23 Place des Tilleuls
à LABASTIDE D'ARMAGNAC 53 Place Royale
à GABARRET Place de l'Église
à VILLENEUVE DE MARSAN 181 Grand'Rue

contact@landesdarmagnac-tourisme.fr
www.tourisme-landesdarmagnac.fr



L'Étang de Sainte-Foy

Classé Site pittoresque des Landes, il est idéal pour les pique-niques en famille avec son barbecue, son four à pain et ses jeux pour enfants. La Maison de l'Étang abrite un gîte de pêche et un espace de réunion avec bar et panneaux sur la faune et la flore.

Datant du XIX^{ème} siècle, l'étang de 2 ha est alimenté par le ruisseau du moulin de Pouydesseaux. Il est entouré d'aulnes (ou vergnes), de saules, de chênes, de châtaigniers, de pins.

L'entretien de l'étang donne lieu à une fête traditionnelle tous les 2 ans en janvier. Le niveau de l'étang est abaissé progressivement, sur 2 ou 3 jours pour ne pas effrayer les poissons. C'est l'occasion d'une veillée. La présence de lumière sur la digue incite les poissons à se rapprocher au lieu de remonter le courant comme ils auraient tendance à le faire quand le niveau d'eau baisse. Les dernières heures sont cruciales car il faut les sortir rapidement pour éviter l'asphyxie. 95% vont être remis dans l'étang. On se débarrasse des plus gros prédateurs et des espèces indésirables.

L'étang est ouvert à la pêche d'avril à novembre. Un sentier le longeant invite à la balade.

A proximité : le Centre Jean Rostand, outil de recherche et de sensibilisation aux sciences de la vie

L'Étang de Hontanx

Site classé en Espace Naturel Sensible, il abrite de nombreuses espèces d'oiseaux à surprendre dans l'observatoire. Un sentier d'interprétation le longe, permettant de découvrir la faune et la flore.

Le Grand Étang a été acheté par la commune dans un but de préservation du milieu naturel. Sa surface est de 12 ha auxquels il faut rajouter 12 ha d'aulnaie, 2 ha de prairie mésophile et 1ha de jonçais.

Il date du Moyen Age. Jusqu'en 1970, il était en eau pendant 3 ans, puis vidé pour récupérer le poisson. On évitait l'ensablement en le mettant en culture pendant les 3 années suivantes. Aujourd'hui, il est vidé de janvier à mars pour entraîner le limon dans des bacs de débouage. La flore est riche avec des aulnes, saules, chênes et toute la végétation de la prairie. L'ennemie de l'étang est la jussie, plante envahissante qu'il faut arracher manuellement.

Les hérons reviennent chaque année dans des nids qu'ils améliorent ou qu'ils construisent. Sont également présents des hérons cendrés, foulques macroules (palmipède plongeur différent des poules d'eau), fuligules milouins (canards plongeurs). Des balbuzards pêcheurs, rapaces piscivores, ont été repérés ainsi que de nombreux oiseaux d'eau.

On suppose qu'il y a encore quelques visons d'Europe (espèce menacée). La cistude d'Europe (tortue protégée) vient pondre aux abords de l'étang.

Carte de l'itinéraire au départ de Villeneuve de Marsan



Durée des visites : Etang de Sainte-Foy : 1H - Etang de Hontanx : 1H30 - Etang du Lamond : 30mn - Etang de la Gaube : 1H. A chaque étape, à votre rythme, vous pouvez prolonger ce temps de détente par une marche. Attention à ne pas déranger la faune et à ne laisser aucun débris.

L'Étang du Lamond

A Lacquy sur la route de Villeneuve de Marsan, un chemin forestier mène au site aménagé pour le pique-nique et traversé par un sentier rando.

La surface de l'étang est de 2,12ha, sa profondeur de 2,50m. Il est entouré d'aulnes, de chênes et de châtaigniers.

Autrefois propriété du château de Lacquy, il était vidé tous les 2 ans, le Jeudi Saint. Ainsi disposait-on de poissons pour le Vendredi-Saint. Les Lacquois étaient conviés à la fête qui accompagnait la pêche (annonce faite par le secrétaire de mairie à la sortie de la messe).

Entre les deux guerres et pendant la 2^{ème} guerre mondiale, la jeunesse locale s'y donnait rendez-vous. On utilisait l'écorce des chênes liège pour fabriquer des flotteurs pour la baignade.

Devenu communal en 1998, il a été pêché (vidé pour récupérer le poisson) 2 fois en 2001 et 2003.

Le fond de l'étang est sablonneux et de ce fait, le poisson est très savoureux : anguilles sédentaires, brochets....

Il est alimenté par 3 sources et ne peut être nettoyé par le courant. Il faut 36h pour le vider et il se remplit en 2 semaines. Le déversoir se jette dans un petit cours d'eau qui va dans le Midou.

L'Étang de la Gaube

A Arthez d'Armagnac, en direction de Perquie, le Moulin de la Gaube (XVIII^{ème}) se baigne dans les eaux de l'étang de 3 ha dont l'origine remonte au Moyen-Âge. Il était utilisé pour mouliner la farine jusqu'à une période assez récente.

Il est niché dans la forêt départementale d'Ognoas gérée par l'ONF couvrant près de 250ha.

La végétation est riche avec notamment :

- L'aulne glutineux poussant dans les marais avec lequel on fabriquait les sabots
- Le châtaignier

► Le chêne : la variété pédonculée est caractérisée par des anneaux de croissance annuelle larges, bois idéal pour la fabrication des pièces d'Armagnac (fûts de 400 litres). Une variété à accroissement très fin est utilisée pour le vin : le chêne sessile. Il est « récolté » 120 ans après avoir été semé. C'est un « moyen terme », « long terme » se situant autour de 300/400 ans. Les arbres très anciens sont rares en raison des intempéries et des incendies. Le chêne pédonculé se négociait 150€/m³ avant la tempête, prix relativement bas si l'on considère le temps nécessaire à sa croissance. Les nombreux chênes et châtaigniers fournissent une nourriture de choix pour les sangliers. Contrairement à d'autres forêts, celle d'Ognoas est travaillée à l'ancienne. Les arbres sont sélectionnés visuellement et se reproduisent naturellement.